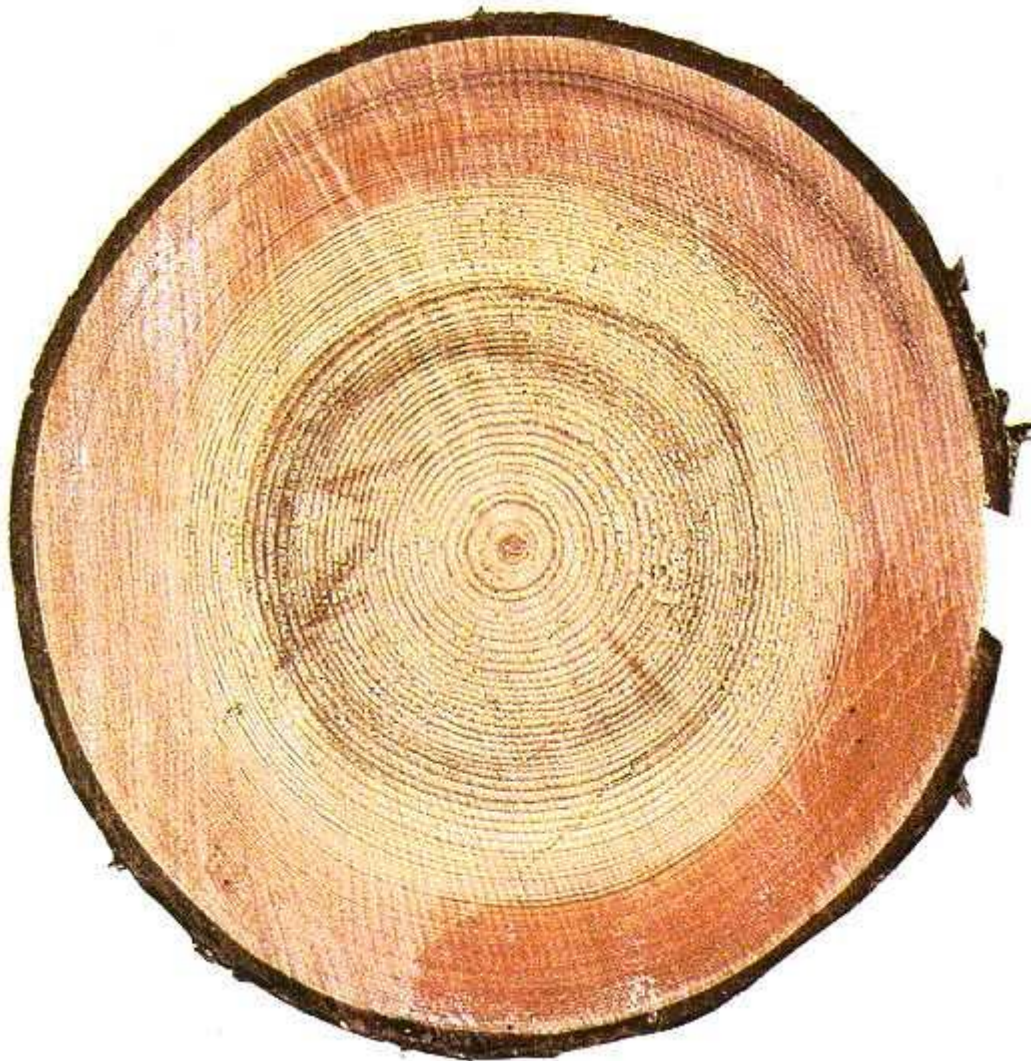


FOTOKOGU METSAMÄDANIKU KAHJUSTUSTEST KUUSEPUIDUS

Lisa 3 raamatule „Ümarpuidu mõõtmine ja hindamine“ Tartu 2001.

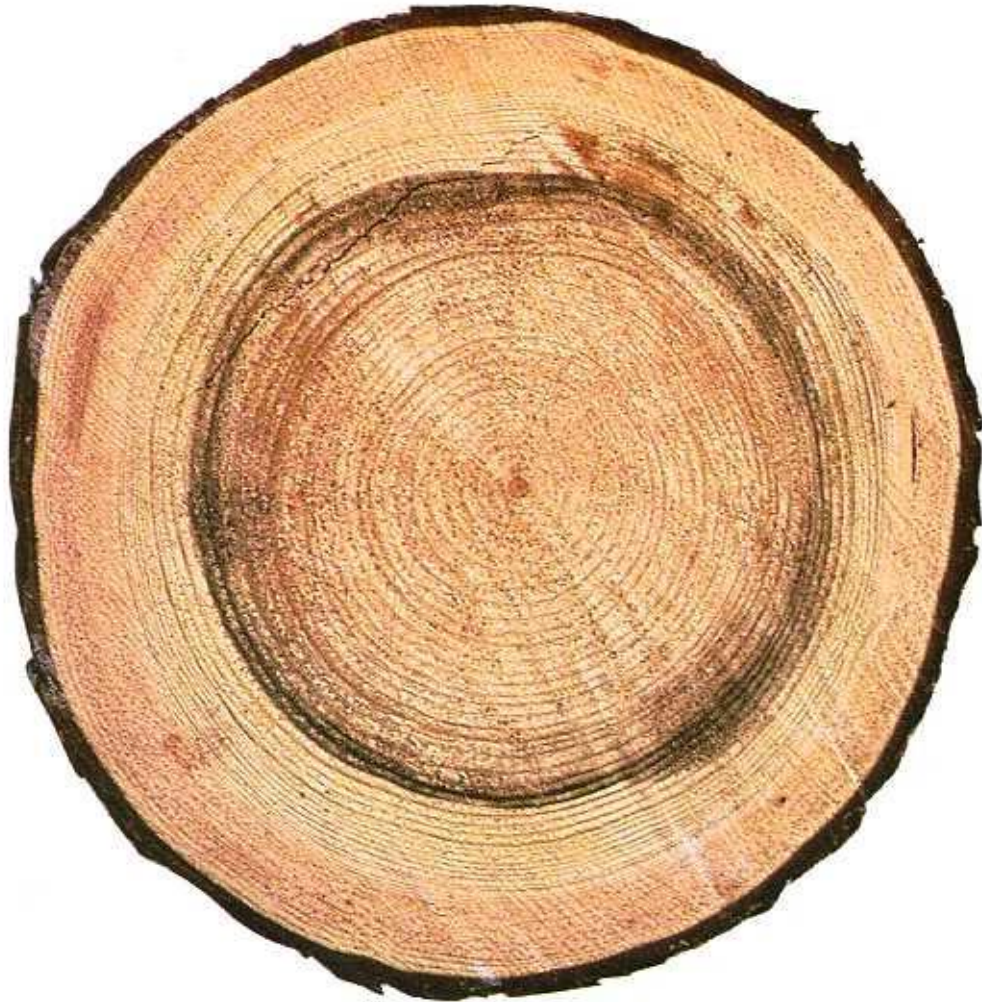
Alljärgnevad fotod on saadud trükiselt "Skogsröta i massaved". Information från virkesmätningen. Virkesmätningrådet. Märsta, Sweden, 1996.



Lillakaspruuniks värvunud viirud kuusepuidu ketta keskel tähistavad kaitsetsooni, mis tekib metsamädanikku põhjustava seene puitu tungimisel. Puidu tugevus ei ole selles metsamädaniku arengujärgus veel vähenenud ning värvunud puitu võib klassifitseerida kõvamädanikuga puiduna.



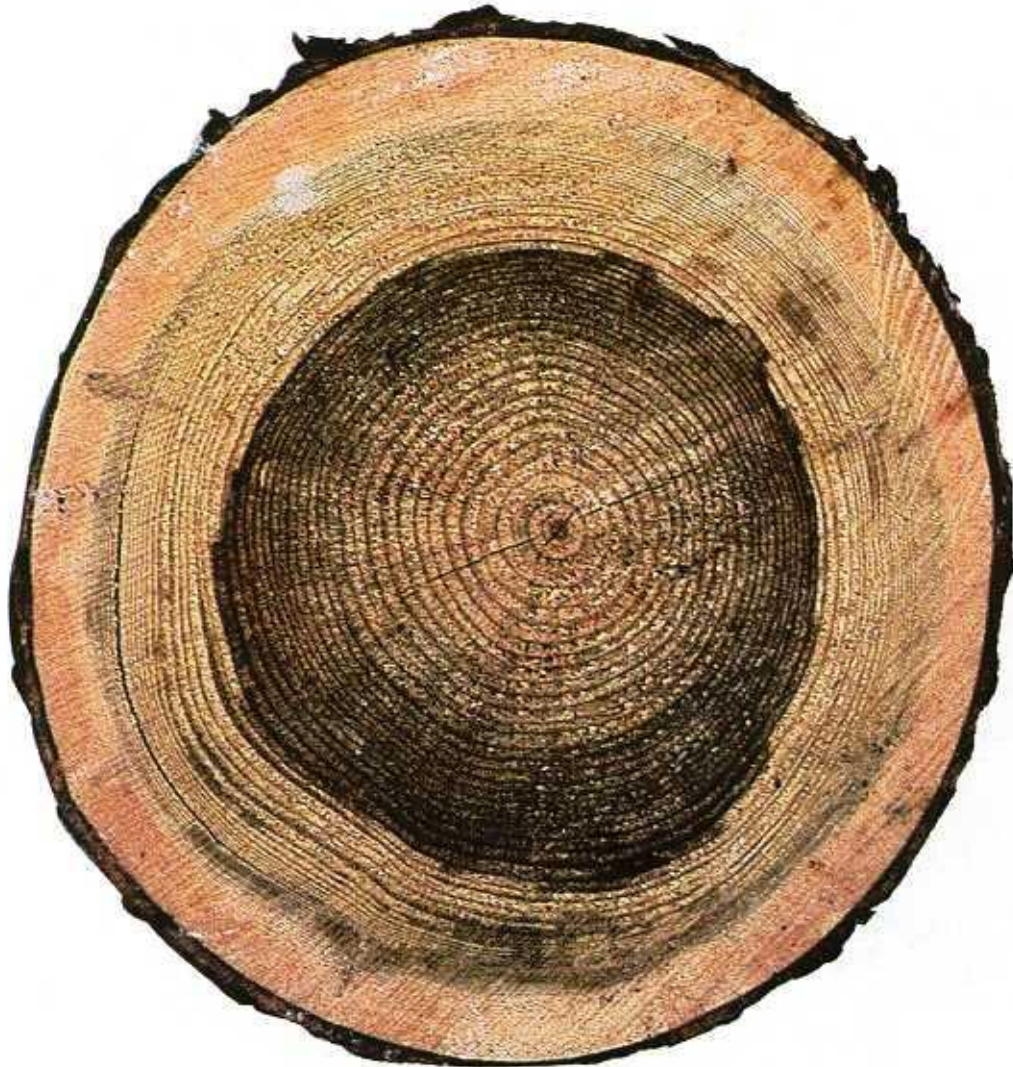
Metsamädanik on võrreldes eelmise näitega mõnevõrra kaugemale arenenud. Nõrgalt värvunud kaitsetsoonilaikude vahel on puit esmasest kahjustusest pisut heledamaks värvunud.



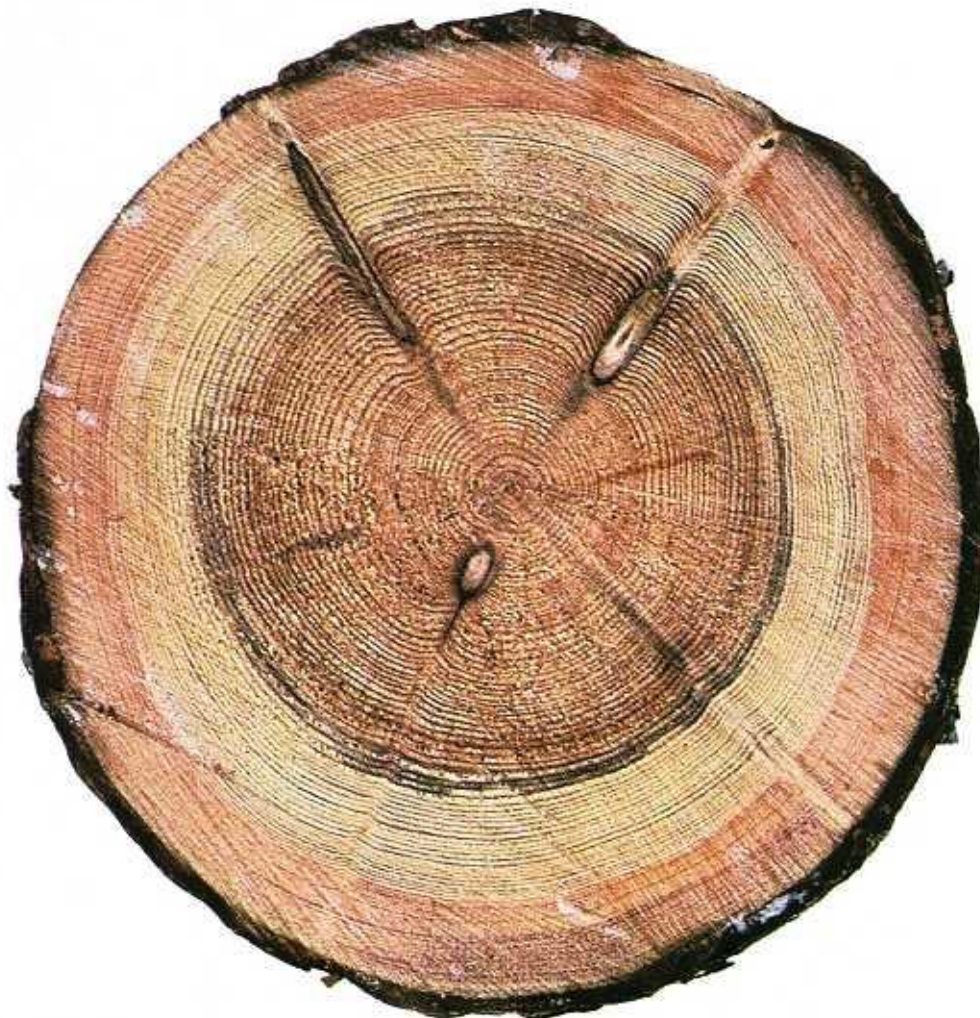
Mädanikust kahjustatud ala ketta keskel on ümbritsetud selgelt eristatava kaitsetsooniga. Kaitsetsoonist sissepoole jääv ala on metsamädaniku arenedes muutunud tumedamaks.



Tumedaks värvunud mädanikulaigud on ümbritsetud suhteliselt nõrgalt arenenud kaitsetsooniga.



Mädanikkahjustusega piirkond on muutunud tumedaks. Kaitsetsoonist sissepoole jääb peaaegu mustaks värvunud piirkond, mis on üleminekualaks kaitsetsoonilt tugevalt kahjustatud puidule.



Kahjustatud puit ristlõike keskosas on värvunud pruuniks ning muutunud tervest puidust märgatavalt pehmemaks.



Metsamädaniku kahjustus on väga tugev. Mädanikust haaratud puit on pehme ning jämedakiulise struktuuriga. Edasine mädaniku areng võib puutüve siseosa õõnsaks muuta.